



Halage



RAPPORT D'ACTIVITE 2020



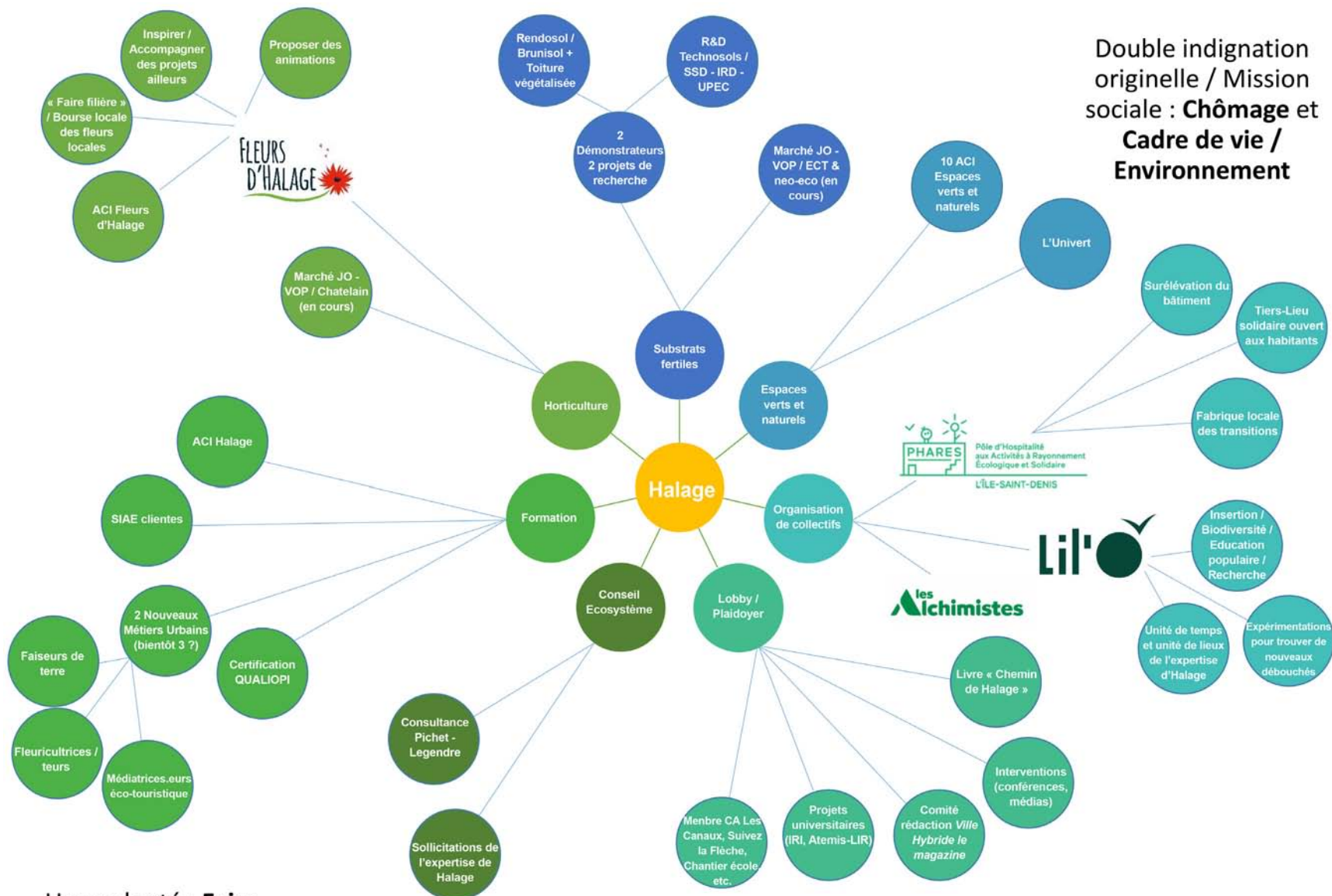
SOMMAIRE

L'ASSOCIATION HALAGE EN 2020.....	2
NOS ACTIONS.....	3
RAPPORT MORAL.....	4
UNE EQUIPE.....	5
ORGANIGRAMME.....	6
RAPPORT D'ACTIVITE.....	7
SITES D'INTERVENTION D'HALAGE.....	8
L'ANNEE 2020 EN CHIFFRES.....	9
L'ACCOMPAGNEMENT SOCIO-PRO.....	10
L'INSERTION PAR L'ACTIVITE ECOLOGIQUE.....	12
FOCUS SUR DES CHANTIERS D'INSERTION.....	13
LE CENTRE DE FORMATION.....	14
NATURE EN VILLE ET NOUVEAUX METIERS.....	15
FAIRE DIFFEREMMENT.....	17
FOCUS SUR LES PROJETS EN DEVELOPPEMENT D'HALAGE.....	18
RAPPORT FINANCIER 2020.....	22
PARTENAIRES ET ACTEURS DU QUOTIDIEN.....	24



L'ASSOCIATION HALAGE EN 2020

Double indignation
originelle / Mission
sociale : **Chômage et
Cadre de vie /
Environnement**



Une volonté : **Faire
collectif**

NOS ACTIONS

RAPPORT MORAL

2019 a été l'année des 25 ans d'Halage. 2021 sera celle des 20 ans du PHARES. Ces jalons nous aident à mesurer nos avancées et les efforts de toutes et tous pour surmonter les difficultés qui jalonnent notre chemin.

L'équipe d'Halage mute au fil des ans. Certain.e.s salarié.e.s « historiques » nous ont quittés pour d'autres aventures. Dans le même temps, nous avons accueilli plusieurs jeunes qui peu à peu ont pris le relais et portent avec enthousiasme et invention notre projet. Les mutations se construisent aussi en interne. Des projets se développent et nous sommes tou.te.s étonné.e.s par la capacité de nos salarié.e.s à porter des initiatives nouvelles, se former, inventer et évoluer dans leur travail. L'équilibre est parfois compliqué. Les co-directeur.ice.s y veillent...

Halage continue à former des salarié.e.s en parcours et des stagiaires : dans ses divers Ateliers – Chantiers d'Insertion, son centre de formation et dans ses actions plus récentes :

La dynamique de Lil'ô est toujours aussi étonnante. La grande serre est sur pieds. Les fleurs poussent et trouvent leurs réseaux et leur clientèle. En hiver, ce sont nos fleurs séchées qui éclairent les vitrines des fleuristes et du marché de Noël de St Denis. Au printemps les Gerbera, les Pivoines, les Tournesols prendront le relais, bien sûr. L'équipe des horticulteur.trice.s s'est renforcée, féminisée, et rajeunie.

Les Alchimistes sont toujours présents et continuent à composter les déchets des cantines scolaires (pas des restaurants pour l'instant...) sur Lil'ô et ailleurs. Nouveauté cette année : le recyclage des couches jetables à Pantin.

Et les « Faiseurs de terres » innovent, en testant le réemploi de terres excavées... Jusqu'à se préparer à fournir la terre des parcs et jardins qui verdiront le village olympique en 2024.

Il s'agit pour nous de former nos salarié.e.s à des nouveaux

métiers de la transition écologique : fleurs locales, compostages divers, création de terres vivantes sans impacter les terres agricoles anciennes...

Merci vraiment au Département de la Seine-Saint-Denis qui nous a confié Lil'Ô pour dix ans pour prolonger son parc départemental. Malgré la pandémie, les habitant.e.s de la ville et des alentours (et beaucoup d'enfants) s'y intéressent et prennent leur place dans des initiatives bucoliques et innovantes qui apprennent à être attentifs à l'environnement et à la place de la nature en ville.

L'année 2021 sera sûrement source d'initiatives nouvelles. La dynamique du PHARES y contribuera fortement. D'autant que la SCIC s'est confortée en 2020, que de nouvelles initiatives l'ont rejoint. Et que le projet d'extension verticale (2 étages de plus) apportera de la place – et du soleil – à des nouveaux projets. La reconnaissance de ce projet porteur par l'ANRU et Plaine Commune à travers le Programme d'Investissement d'Avenir est un signe plus qu'encourageant.

Merci à toutes celles et tous ceux qui portent notre belle aventure et/ou qui la soutiennent de toutes sortes de manières.

Et bonne année à vous tou.te.s, malgré la COVID...

Le Conseil d'Administration d'Halage

Nous dédions avec reconnaissance ce rapport à ceux qui nous ont quitté récemment, notre cher Mohamed Foukahi et Smail Goumeziane. Smail a été notre directeur pendant plus de 5 ans. Ancien du REAS, militant engagé pour la démocratie en Algérie où il a été ministre, intellectuel de haut rang, il nous avait beaucoup apporté et nous avait fait la gentillesse d'être des nôtres pour notre anniversaire de 25 ans. La maladie a été malheureusement plus forte que leur ardeur à vivre.

UNE ÉQUIPE

A Halage, nous formons un collectif riche et varié. L'équipe dite permanente met en œuvre plusieurs dispositifs (d'insertion, de formation, d'actions écologiques, de recherche et d'expérimentation...) auxquels adhèrent plusieurs types d'acteurs (salarié.e.s en parcours, stagiaires, participant.e.s,...). Ce groupe dynamique, en transformation perpétuelle, (plusieurs personnes sont parties en 2020, vers de nouveaux horizons, et d'autres ont rejoint avec entrain notre équipe), tente chaque jour de mettre en place des liens, des activités, qui font sens, dans un monde parfois difficile à saisir.

Outre les activités développées ci-dessous, nous continuons de renforcer et professionnaliser nos fonctions supports (finance, comptabilité, droit social, ressources humaines, relations partenariales...) pour que les équipes sur le terrain et au siège puissent conjointement maintenir notre double ambition, humaine et environnementale, vivante.

Association professionnelle, Halage est également à « taille humaine », ce qui lui permet un travail fin dans les échanges et les interactions qui composent le quotidien. Trouver un espace pour se donner le temps de rebondir, de construire, de redevenir acteur/actrice de sa vie, de voir un sol renaître, une plante pousser.

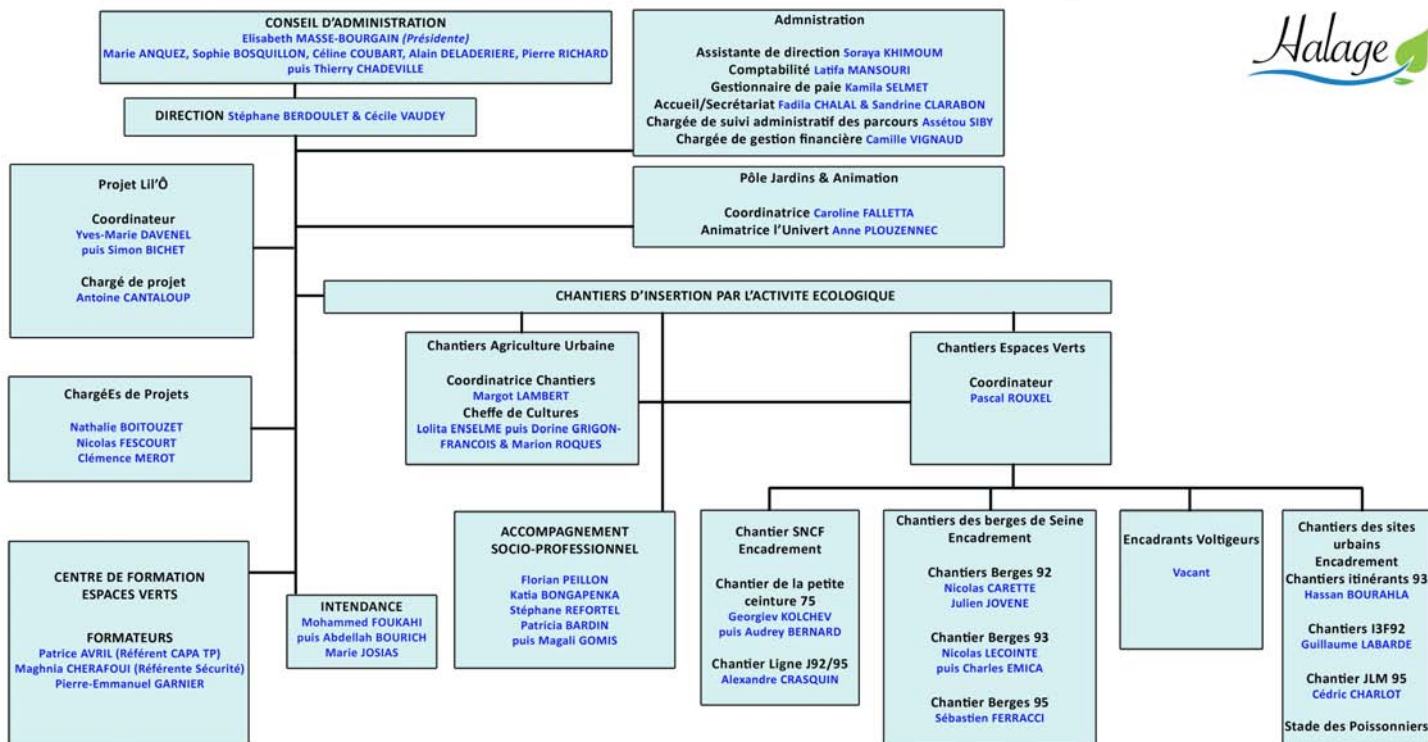
Les projets évoluent, pour les chantiers, le jardin, ou encore la formation, mais ce souci de la qualité des échanges (humains, en lien avec la « nature »...) et de la construction collective, perdure et représente un socle de stabilité pour toute l'équipe.

● L'année 2020 est le résultat des implications, volontés, décisions des différents acteurs
● d'Halage, membres associatifs, salarié.e.s permanent.e.s, sala-rié.e.s en insertion, stagiaires de la formation, participant.e.s du Jardin, tous concerné.e.s par la mission sociale et environnementale que s'est fixée l'association et inscrite aux statuts.

36 permanents pour 35,8 ETP
89 postes de salarié.e.s en insertion
12 places de stagiaires formation nouveaux métiers
126 participants du jardin L'Univert



Organigramme 2020

En bref

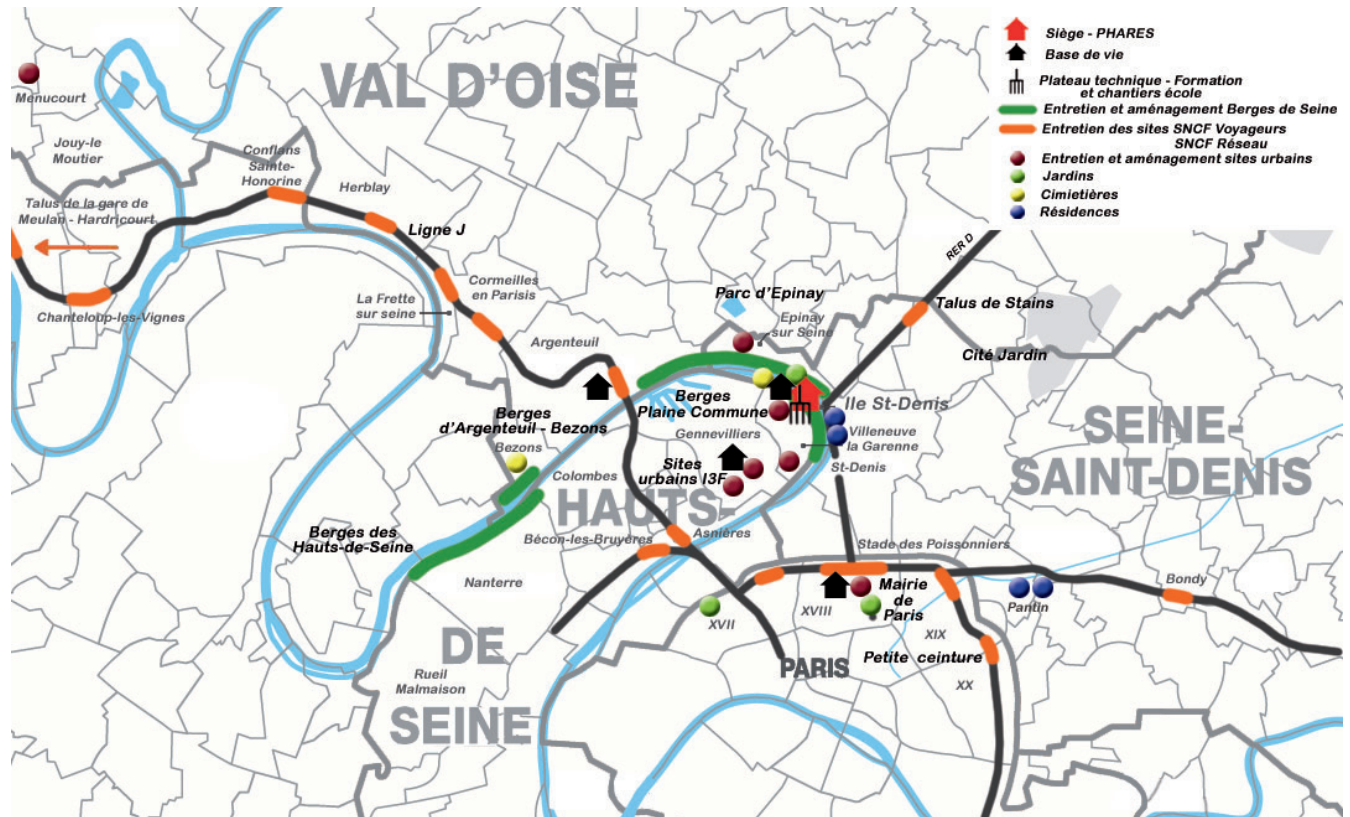
Une association
alliant insertion et
environnement
créée en 1994





RAPPORT D'ACTIVITE

SITES D'INTERVENTION D'HALAGE



L'ANNEE 2020 EN CHIFFRES

11 CHANTIERS D'INSERTION

117 SALARIÉ.E.S EN INSERTION

Espaces Verts :

- **16 km** de berges et **9 km** de linéaires ferroviaires, ferroviaires entretenues en gestion différenciée
- **72** postes d'ouvriers en espaces verts conventionnés

Fleurs :

- **3600 m²** cultivés
- **17** postes d'ouvriers horticoles conventionnés

95 333 heures travaillées sur les chantiers

11% de moins de 26 ans et **34%** de plus de 50 ans

55% de niveau scolaire inférieur au CAP-BEP (Vbis ou VII)

49% de bénéficiaires du RSA

11% de personnes en Allocation de Solidarité Spécifique (ASS)

6% de travailleurs handicapés

40% d'habitants en zone urbaine sensible

30 sorties

Dont **47%** de sorties dynamiques

1 CENTRE DE FORMATION

200 STAGIAIRES FORMES

11 898 HEURES DE FORMATIONS

40 validations de PRAP

46 validations de SST

34 validations d'UCP3

Répartition des 200 stagiaires :

139 stagiaires en « Qualifiant »

61 stagiaires en « Certifiant »

1 JARDIN SOLIDAIRE

126 participant.e.s

207 ateliers

1 journée portes ouvertes

DES MOYENS

47 salarié.e.s permanent.e.s

3,4 millions d'euros de budget annuel

12 véhicules

8 bases de vie (locaux et ateliers)

1 SITE EXPERIMENTAL

3,6 hectares

Donner les outils pour avancer : A Halage, l'accompagnement met en place un programme pédagogique personnalisé, dès la phase de recrutement et jusqu'à 6 mois après la sortie.

L'ACCOMPAGNEMENT SOCIAL ET PROFESSIONNEL

UN ACCOMPAGNEMENT INDIVIDUEL ET COLLECTIF

Les rendez-vous individuels permettent de faire le point sur les interrogations et l'avancée des salarié.e.s mais aussi de **travailler sur les freins** à leur progression. La prise de conscience de la responsabilité personnelle de chacun est essentielle pour qu'il puisse mettre en œuvre des plans d'actions et débloquer certaines situations. Un travail sur la **motivation** des salarié.e.s, sans laquelle aucun apprentissage n'est possible et sur **l'autonomie** sont également essentiels.

Des ateliers collectifs sont aussi mis en place en point d'appui des entretiens pour :

- avancer sur la résolution de certaines démarches administratives (demande de logement, fiche de paye, etc.)
- enrichir l'interaction sociale et améliorer les techniques de communication des personnes suivies. En effet, la non maîtrise de codes sociaux est source d'exclusion, et c'est donc une dimension qui est travaillée de façon privilégiée tant sur les chantiers que lors des ateliers.

UN ACCOMPAGNEMENT EN PARTENARIAT

Cet accompagnement s'effectue en partenariat étroit avec les référent.e.s externes des salarié.e.s en

insertion afin d'inscrire leur passage à Halage dans le cadre d'un parcours cohérent et construit sur la durée. Des partenaires locaux sont également associé.e.s et mobilisé.e.s pour travailler sur certains freins à l'emploi et pour réaliser des périodes d'immersion.

LES ETAPES DE L'ACCOMPAGNEMENT

La phase de recrutement

Des réunions d'information collectives sont organisées avec les partenaires locaux (PLIE, Pôle Emploi, Espaces Insertion, ...) pour les candidat.e.s intéressé.e.s afin de présenter le personnel d'encadrement et le chantier. Les candidat.e.s sont ensuite reçu.e.s en entretien individuel avec le/la conseiller.e en insertion, le/la coordinateur.trice chantier et l'encadrant.e technique en charge du chantier afin d'apprécier les motivations et les freins.

La phase « d'intégration » (3 premiers mois)

Cette phase permet de poser un cadre (horaires, définition des tâches à effectuer), et d'accompagner le/la salarié.e dans son intégration au sein de l'équipe et ses interactions avec son encadrant.

Pour cela, le/la conseiller.e en insertion assure une présence régulière sur le chantier (un jour par semaine).

La phase de « construction » (6 mois suivants)

Cette phase permet de travailler de manière plus concrète sur le projet professionnel de chacun.e lors d'entretiens individuels et lors des ateliers collectifs (identifier ses compétences, valoriser son potentiel, travailler sur la mobilité, sur l'expression orale, ...).

Certaines sorties pédagogiques sur le temps de travail des salarié.e.s sont aussi organisées : visites culturelles (musées, ...) et professionnelles (entreprises, ...).

La phase de « réalisation » (3 derniers mois)

On y explore les techniques de recherche d'emploi :

- Elaboration des différents outils (cv, lettre de motivation)
- Simulation d'entretiens d'embauche, recherche d'entreprises
- Visites de structures en espace verts ou autre selon le projet professionnel du/de la salarié.e



LA RELATION AVEC LES ENTREPRISES

L'intégration est une étape cruciale dans toute entreprise. Sa préparation garantit généralement une réduction du « turn-over » et permet au/à la salarié.e de trouver sa place au sein de l'entreprise.

C'est pourquoi, un gros travail est réalisé afin de **faciliter au mieux l'intégration des salarié.e.s** dans leur entreprise actuelle, à savoir Halage, ainsi que dans les entreprises qui suivront.

Ainsi en début de parcours, un premier **atelier collectif** intitulé « Monde de l'entreprise » est mis en place afin de permettre de mieux comprendre les attentes des employeurs et le droit du travail.

Ensuite à mi-parcours, afin de se projeter au-delà du chantier d'insertion, on propose aux salarié.e.s de réaliser des **périodes d'immersion** dans les entreprises avec lesquelles des partenariats ont été sollicités.



En bref :

Aménagement et entretien d'espaces verts selon des techniques de gestion différenciée, dans le respect de l'environnement.

L'INSERTION PAR L'ACTIVITE ECOLOGIQUE EN ESPACES VERTS

- Une cinquantaine de chantiers distincts, allant d'une durée de 1 jour jusqu'à 1 an, en création, aménagement et entretien, d'espaces verts urbains et d'espaces naturels, pour plus d'une trentaine de commanditaires différents, publics ou privés.

- 117 personnes en parcours en 2020, sur quatre départements.

- 52,38 ETP*, soit 95 333 heures d'insertion, équivalent à près de 67 957 heures de chantiers**

* Un ETP = 1820 heures travaillées dans le cadre d'un parcours en chantiers d'insertion.

** En prenant comme hypothèse que le temps de travail sur un chantier en insertion est égal à 65% du temps réalisé en parcours, soit le temps total réalisé duquel sont décomptées les heures d'accompagnement, les heures de formations et Les heures mobilisées par la personne pour des démarches spécifiques pendant le temps de travail.

Principaux clients espaces verts

Collectivités :

Plaine Commune, Île-Saint-Denis, Argenteuil, Bezons, Mairie de Paris, Communauté d'Agglomération de Cergy Pontoise, Chanteloup-les-Vignes, Est Ensemble

Entreprises :

Marcel villette, Eurovert, Mugo
SNCF Réseau / SNCF Voyageurs

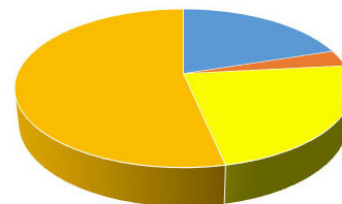
Bailleurs sociaux : Immobilière 3f, Paris-Habitat

Des copropriétés : à Pantin, Paris, L'Île-Saint-Denis, ...

ELEMENTS D'ANALYSE

Entre 2019 et 2020, le nombre de sorties annuelles a diminué de 40%. Outre le fait qu'une année puisse condenser plus ou moins de renouvellements de contrat, la durée moyenne des parcours passe de 14 à 17 mois. Nous pouvons y lire une incidence directe du contexte sanitaire de l'année 2020, conduisant à la prolongation de nombres parcours sur l'année 2021.

Typologies de sorties en fin de parcours



■ Emploi durable ■ Transition ■ Positives ■ Autres



Définitions

- Sortie « Emploi durable » : CDI (Aidé ou pas), CDD > 6 mois, Création d'entreprise
 - Sortie « Emploi en transition » : CDD < 6 mois, Intérim, Contrat aidé CDD hors IAE
 - Sortie « Positive » : Contrat aidé IAE, Formation, Retraite
 - Sortie « Dynamique »
- Total des sorties « Emploi durable », « Emploi en transition », « Positive »
- « Autre sortie » : Sans nouvelle, Chômage

FOCUS SUR LES CHANTIERS D'INSERTION BERGES DE SEINE ARGENTEUIL - BEZONS

Répondant à un double enjeu d'amélioration du cadre de vie en milieu urbain et d'insertion sociale et professionnelle des salarié.e.s en parcours, le Chantier d'insertion d'aménagement et d'entretien des Berges de Seine sur les communes d'Argenteuil et de Bezons s'organise autour du triptyque suivant : entretien et gestion différenciée des espaces verts sur le terrain ; formation professionnelle complète et adaptée au projet de chaque salarié.e ; accompagnement collectif et individuel des personnes pour déjouer les différents freins à l'emploi, qu'ils soient d'ordre social ou administratif.

À l'instar des autres chantiers de l'association, celui des Berges de Seine du Val d'Oise accueille tout au long de l'année une équipe de 8 salarié.e.s, encadrée sur le terrain par un encadrant technique. En 2020, Dorra, Abdelaziz, Ali, Khairullah, Nathalie, Hector, Marin, Jean et Osagie ont pris soin, pour le compte des deux communes, des chemins de Halage d'Argenteuil et de Bezons ainsi que d'un cimetière et deux squares bezonnais. Taille des arbres et arbustes, collecte et ramassage des déchets, entretien de la végétation et des cheminements rythment les semaines et permettent d'expérimenter les bases du métier de jardinier. En complément de ces actions d'entretien quotidien, l'équipe met en œuvre au fil des saisons des aménagements favorisant la biodiversité et améliorant le paysage des différents espaces verts pris en charge. Sur les Berges de Seine, des « fenêtres paysagères » sont aménagées en contenant les espèces végétales invasives afin de dégager des vues sur le fleuve pour les promeneurs. Régulièrement, les arbres morts sont

réutilisés pour construire des assises et des abris pour les insectes ou les oiseaux dans une logique de sobriété et de circularité. Le cimetière de Bezons donne quant à lui l'occasion aux salarié.e.s en parcours de mettre en œuvre des techniques de gestion différenciée des espaces verts, adaptant l'entretien du site à sa riche biodiversité ainsi qu'à la fréquentation du site. Aussi, la pousse de muscaris, coquelicots, chardons bleus, plants d'ail sauvage ou encore orchidées 'bouc' devient un véritable support pour la reconnaissance végétale tout au long de l'année.

Complétant ce temps dit de « mise en situation sur le chantier », chaque salarié.e bénéficie de moments de formation qualifiante et d'un accompagnement social et professionnel. En 2020, ce soutien et cette formation multidimensionnelle a permis aux personnes accompagnées d'entrer dans une démarche de constitution d'un projet professionnel durable et de retrouver une stabilité sociale.



Partenaires

Ministère du Travail (Etat),
Département du Val d'Oise, PLIE
d'Argenteuil-Bezons, Ville de Bezons, Ville
d'Argenteuil,
Pôle Emploi.

9 salarié.e.s en parcours

8 609 heures
travaillées

2 500 m de
berges de Seine
entretenu.

Formations

1 permis B financé,
1 CACES,
2 cours de
français langues
étrangères.

- 3 personnes
ont trouvé un
emploi dit «
durable »
- 2 personnes en
intérim
- 1 personne en
formation.

LE CENTRE DE FORMATION

Malgré la suspension de la formation de mars à septembre, des actions et partenariats ont été mis en place en 2020, et notamment :

- des formations en espaces verts (UCP3 du CAP Agricole Jardinier Paysagiste) et en horticulture
- des formations de Sauveteur Secouriste au Travail (SST) et Prévention des Risques Liés à l'Activité Physique (PRAP)

Des équipes ont été formées en interne à l'association, mais également auprès d'autres structures d'insertion par l'activité économique (Etudes et Chantiers, Confluences).

Notre partenariat avec le Service Pénitentiaire d'Insertion et de Probation (SPIP) de Paris dans le cadre de personnes condamnées à des travaux d'intérêts généraux a pu également être mis en place.

L'action collective extérieure ainsi que l'animation d'ateliers jardins au sein de la maison d'arrêt de Villepinte a dû par contre être reportée.

Enfin, une nouvelle action autour de la formation au nouveau métier « Faiseur de terre » a pu être lancée à l'automne, avec quelques mois de décalage. Achevée en 2021, cette formation a été extrêmement riche en terme d'échanges, de contenu, de nouveautés pour l'association, comme pour les stagiaires.



**184 stagiaires
pour 7 333 heures
de formation dispensées.**

Principaux partenaires et clients

Mwministère de l'Agriculture, DIRECCTE,
Uniformation, Région Ile de France, Études
et Chantiers, Confluences, SPIP (75, 93),
Association diocésaine de Saint-Denis, etc.

NATURE EN VILLE ET NOUVEAUX METIERS

SE FORMER AUX NOUVEAUX MÉTIERS URBAINS DE L'ÉCONOMIE VERTE COLLECTEUR COMPOSTEUR - FAISEUR DE DE TERRE

En 2020, le Centre de formation Halage est lauréat du Programme Régional Innovation Compétences PRIC 2019 pour les formations de Collecteur composteur et de Faiseur de terre. La formation « Nouveaux métiers urbains » s'inscrit dans la perspective de nouveaux métiers de l'économie verte.

Elle répond à deux enjeux :

- Former sur ces nouveaux métiers
- Acquérir des blocs de compétences (techniques et connaissances environnementales et agricoles) permettant d'évoluer vers ces nouveaux métiers, ou vers des métiers existants.

L'action de formation prend en compte des préoccupations fondamentales telles que l'économie circulaire (Boucle locale), la reconstruction des sols franciliens, la création de liens entre les francilien.e.s, la dynamisation du territoire, l'amélioration du cadre de vie, la création d'emploi dans des secteurs à fort potentiel.

La première session de cette formation s'est déroulée du 12 octobre 2020 au 5 février 2021 sur 3 mois (88h de stage).

12 demandeurs d'emploi résidents sur le territoire du 93, sans qualification particulière, désireux d'acquérir des savoirs et des pratiques techniques sur de nouveaux métiers alliant connaissances en environnement et en

agriculture ont suivi cette première session.

A travers cette formation ils ont parcouru l'ensemble des métiers de la filière sols présentés par de nombreux intervenant.e.s : Eco-guide du Parc départemental de l'ISD, les techniques de Compostage de l'Ecole du compost, le compostage industriel des Alchimistes, la construction en terre crue des Bâtisseuses, l'autoréparation vélo d'Etudes et chantiers, la dépollution de terre du Biocentre ECT, la carrière de traitement de matériaux SPL Gennevilliers. Ils ont suivi une formation CACES engins de chantier de catégorie 1. Enfin, ils ont réalisé et présenté des projets de groupes devant un public d'étudiants de l'UPEC, de salarié.e.s d'Halage et de professionnels de l'emploi.



Partenaires actions

- Région Ile-de-France
- Agence Nationale de la cohésion des territoires



Le jardin l'Univert en 2020

Partenaires

: Préfecture
de Paris, Paris
Habitat, Ville de
Paris (DEVE, DPVI,
DASES), CGET

- 207 ateliers pour
les adultes
- 24 ateliers pour
les enfants
- 1675

participations

- **126 participants**

• Des ateliers
auprès des enfants
en partenariat
avec les Enfants
de la Goutte
d'Or toutes les
semaines, tout au
long de l'année
scolaire, par
groupe de 5 à 8
enfants.

- 55% des
participant.e.s sont
**bénéficiaires des
minimas sociaux**

LE JARDIN L'UNIVERT

Ce jardin solidaire est à la fois un jardin collectif d'insertion sociale et un jardin partagé.

Il a été mis en place pour permettre à un public se trouvant en situation d'exclusion sociale et/ou professionnelle, d'investir régulièrement une action d'insertion sociale en groupe en milieu urbain grâce à des ateliers de remobilisation centrés sur la pratique du jardinage. Il s'adresse aussi bien à un public se trouvant en situation d'exclusion sociale et professionnelle (venant de tout Paris), qu'aux habitant.e.s de la résidence et du quartier désireux de pratiquer l'activité en groupe.

L'année 2020 a été marquée par la solidarité et l'entraide puisque de nombreux dons se sont faits entre les participant.e.s ou avec d'autres structures du quartier.



Nous avons également relayé des demandes d'aides diverses en dirigeant les personnes vers les structures ou associations compétentes : aides alimentaires, diffusion des infos solidaires mises en places par les associations du quartier en soutien aux habitants, informations sur les vestiaires solidaires, ...

Les suites du confinement

ont davantage motivé les personnes à s'aérer et à pratiquer des activités en lien avec l'environnement et notamment de jardinage.

Enfin, le jardin est sorti hors de ses murs pour investir l'espace public qu'est la rue avec la réalisation de jardinières végétales sur le trottoir tout du long de la résidence où est situé le jardin.





FAIRE DIFFEREMENT...

En bref

Friche industrielle transformée en espace de biodiversité, d'implantation d'éco-activités et ouvert au public

Dates

Novembre 2018

: convention d'occupation de la friche

2019 : premiers travaux, installation des Alchimistes, consultations citoyennes, plantation des bosquets forestiers

2020 :

construction de la serre de fleurs d'Halage, formation Faiseurs de terre, lancement des projets technosols.

FOCUS SUR LES PROJETS EN DEVELOPPEMENT D'HALAGE



LE LIEU DANS LEQUEL NOUS INTERVENONS

Depuis novembre 2018, le Département de Seine-Saint-Denis a mis à disposition de l'association une friche industrielle de 3,6 ha située sur la pointe nord de L'Île-Saint-Denis. Il s'agit d'un projet d'une durée de 10 ans baptisé Lil'Ô (Laboratoire îlien de la matière organique), au service de la restauration écologique et de l'insertion au cœur de la Seine-Saint-Denis. L'objectif du projet est le développement d'éco-activités innovantes et la réhabilitation du site en espace exemplaire de biodiversité et d'accueil du public.



UN FOISONNEMENT DE PROJETS ECOLOGIQUES

Le projet Lil'Ô a vu depuis 2018 le développement de différents programmes menés dans une logique de circularité et de distribution en circuits courts :

- Le composteur électromécanique et les baies de maturation des Alchimistes pour une activité de compostage à partir des déchets alimentaires.
- Un pôle horticole, Fleurs d'Halage, avec des cultures en plein champ et l'installation d'une serre de 1.600m2 en 2020 sur le site de Lil'Ô qui permettent une production de fleurs coupées locale.
- Un pôle « Terre » constitué de nouvelles activités autour de la recherche sur les sols.

En 2020, trois projets ont donc vu le jour sur le site de Lil'Ô :

- Un projet de co-construction des savoirs dont l'objectif est d'améliorer la connaissance des enjeux liés aux sols urbains en partenariat avec des scientifiques, collectivités et associations.
- Un projet porté par le Département et l'IRD pour une expérimentation scientifique de construction de sols dans une perspective de renaturation par la biodiversité et d'usage récréatif.
- Et enfin, un projet démonstrateur mené en partenariat avec Neo-Eco et ECT pour la fabrication d'un substrat fertile entièrement constitué de produits recyclés.

UNE FRICHE INDUSTRIELLE A RE-VEGETALISER

Le projet Lil'Ô a pour objectif de reconstruire une continuité écologique sur le site. Halage a été accompagné par le collectif ANIMA pour développer une stratégie de renaturation visant à améliorer les capacités de colonisation, d'accueil et de déplacement des organismes (faune, flore, fonge, micro-organismes) sur l'ensemble du site. C'est ainsi que des bosquets forestiers ont été plantés en différents endroits du site. Ces bosquets constituent, avec les bandes enherbées, des foyers et des corridors permettant d'optimiser l'intervention naturelle de l'ensemble des organismes qui travaillent le sol et participent à sa régénération.

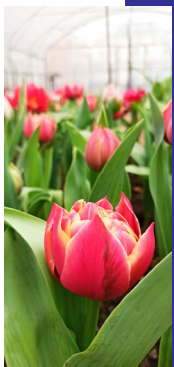


UN SITE QUI S'OUVRE AU PUBLIC

L'objectif du projet Lil'Ô est également de préfigurer l'extension du parc départemental de l'Île Saint Denis en créant un lieu permettant d'améliorer le cadre de vie des habitant.e.s du territoire dans un contexte de densité urbaine et de manque d'espaces verts.

En 2020, un événement participatif a regroupé une centaine de personnes pour la plantation des bosquets forestiers sur le site et des visites pédagogiques ont été menées dans le cadre du « Bel été solidaire » organisé par le département de Seine-Saint-Denis.





La floriculture à Halage prend racines au « Jardin du Curé », sur l'Ile-Saint-Denis en mars 2018 dans le cadre d'expérimentations en agriculture urbaine. Elle est avant tout une proposition co-construite entre un salarié en parcours d'insertion et des salarié.e.s permanent.e.s de l'association, et résulte d'une volonté de révéler des savoirs expérientiels existants et peu ou pas mobilisés.

Aujourd'hui, en France,

- 85% des fleurs qui composent les bouquets sont issues de l'importation (Kenya, Hollande, Equateur...)

- La culture intensive de ces fleurs est nocive pour l'environnement : utilisation de pesticides, empreinte carbone élevée...

- On retrouve jusqu'à 25 substances toxiques interdites sur ces fleurs, auxquelles s'exposent de façon importante les fleuristes.

Ces constats alarmants nous ont amené à créer Fleurs d'Halage.

En 2020, les fleurs d'Halage ont poussées sur 3 fermes florales :

- **Le Jardin du curé**, sur L'Ile-Saint-Denis : durant l'année, le jardin s'est fait étendu en prolongeant sa serre de 150m² pour atteindre aujourd'hui 400m². Une dizaine de variété de fleurs y a été cultivée, notamment des œillets, germinis spiders, tulipes, dahlias... Mais aussi dès l'été des légumes toujours plus savoureux : tomates, concombre, basilic pourpre, fraises...

- **Le Potager, Paris 17ème** : 400m² perchés sur la petite ceinture ferroviaire sur lesquels poussent feuillage et graminées.

- **Lil'Ô**, sur L'Ile-Saint-Denis, 2500m² de cultures en plein champ auxquelles se sont ajoutés 1600m² de production sous serre. En 2020 c'est ainsi plus 40 variétés qui ont été cultivées sur la ferme florale, nous avons d'ailleurs fêter la 100.000ème fleur coupée cet été !

Durant l'année, c'est ainsi dix-neuf personnes qui ont travaillé en parcours d'insertion à hauteur de 35 heures par semaine. Celles-ci ont ainsi été formées au métier d'horticulteur.trice urbaine.

Les parcours d'insertion de chacun des salarié.e.s sont construits en s'appuyant sur leurs savoirs expérientiels afin de valoriser leurs compétences.

En 2020, les Fleurs d'Halage ont été commercialisées auprès de nos différents partenaires fleuristes, créateurs, coopératives de consommateurs, AMAPS du territoire.

Nous souhaitons aujourd'hui pouvoir proposer nos fleurs au plus grand nombre, nous allons ainsi d'une part participer dès l'été 2021 au marché de L'Ile-Saint-Denis régulièrement, d'autre part permettre à chacun de venir nous rendre visite sur Lil'Ô et de repartir avec vos fleurs.

Toutes les informations seront communiquées sur notre site internet ainsi que sur les réseaux sociaux en juin 2021.



DEMONSTRATEUR FAISEUR DE TERRE

Après deux années d'études sur les technosols sur le site Lil'Ô, différentes expérimentations sur cette thématique ont vu le jour conjointement en 2020.

- Les projets IPAUP, RestaurSol associés au conseils scientifique mené par le département du 93 et les partenaires scientifiques (Henri Robain de l'IRD, Thomas Lerch de l'UPEC) visent à étudier l'impact des matériaux (terres inertes excavées et compost) sur les végétaux se développant sur des sols pollués.

- Faiseur de terre est un projet innovant de production de substrats fertiles support de culture pour des aménagements paysagers (plantation arbres, arbustes et prairie dont la formule prévoit des mélanges de matériaux issus à 100% de l'économie circulaire en circuit court ; Terres inertes excavées en profondeur dans le cadre de projet de construction ou terres dépolluées du Biocentre d'ECT, béton concassé issu de la démolition de bâtiments et compost de déchets végétaux ou organique (biodéchets et drèches).



© Photos Gil Forret



© Photos Gil Forret

Halage réalise en juin 2020 avec l'appui de Néo-Eco, bureau d'ingénierie-conseil en éco conception, et l'entreprise ECT, la production de 70m3 de substrats de plantation. 10 andains, 4 formulations de substrats fertiles construits sont présentées au public sur Lil'Ô.

L'objectif de ce démonstrateur :

- Faire la preuve de l'efficience du protocole de création de substrats fertiles à partir de formulations de mélange terres inertes excavées + béton + compost
- Définir des formulations de mélanges qui permettraient d'aboutir à des taux de fertilité satisfaisants en variant l'utilisation de certains matériaux.
- Expérimenter le développement fongique sur sols bruns : approche holistique permettant de faciliter le développement fongique présent naturellement dans les terres excavées en profondeur par un couvert végétal d'engrais choisis pour multiplier les effets.

Il préfigure la création d'une filière économique génératrice de nouveaux emplois sur le territoire.

Au-delà de l'expérimentation, le démonstrateur Faiseur de terre devient la plateforme technique des stagiaires de la formation Collecteur composteur Faiseur de terre.



Partenaires techniques
Néo-Eco
Société ECT



RAPPORT FINANCIER 2020

L'année 2020 atterrit avec un résultat net déficitaire de -75k€, à mettre en perspective avec un résultat d'exploitation relativement proche (-61 k€).

Malgré de nombreux efforts fournis pour dépasser les fragilisations du modèle économique engendrées par les diverses réformes du financement de l'Insertion par l'Activité Economique (IAE) et de la Formation Professionnelle, les comptes de l'association n'ont pu trouver un équilibre en 2020.

Néanmoins, les projections financières initiales amenaient un résultat à +62k€. Le contexte a continué de se dégrader et l'association a perdu en termes de subventions et de chantiers près de 55 k€. Par ailleurs, un immense travail de nettoyage comptable des 10 dernières années a fait émerger une perte supplémentaire de 20 k€.

Après une étude poussée, il apparaît que les pertes et manques à gagner liés à la crise sanitaire, malgré les dépenses évitées et les produits exceptionnels liés aux mesures de soutien de l'Etat, sont estimées à au moins 65 k€.

Les soldes intermédiaires de gestion pour l'exercice 2020 évoluent de différentes manières. La valeur ajoutée est logiquement en baisse -6,53% (2 705 282 €) ; l'excédent brut d'exploitation augmente favorablement de +136,40% (25 490€) ; la capacité d'autofinancement repasse positive avec une augmentation de +130,12% (17 996 €).

Le niveau des produits est en légère baisse (-8,56% de la production réelle, à 3 089 496 €).

La valeur ajoutée de l'exercice, qui mesure l'activité propre de l'association en exprimant la création de valeur réalisée sur l'année à partir des biens et services de tiers (rassemblés dans les achats et autres charges externes), couvre mieux la masse salariale que l'année précédente

(ratio de 0,96 en 2019 pour 0,94 en 2020). On comprend ici, grâce à cet indicateur spécifique, que l'association a peu de marge pour augmenter sa masse salariale, même s'il serait toujours nécessaire de mieux former les salarié.e.s ou de créer des postes pour pérenniser les nouveaux projets.

L'excédent brut d'exploitation, qui se détermine après avoir retiré de la valeur ajoutée les coûts salariaux, augmente, malgré la baisse de la valeur ajoutée d'une année sur l'autre. Cela s'explique notamment parce que les frais de personnel se réduisent en lien avec un renouvellement de l'équipe (moins d'ancienneté) et des remplacements de postes avec une certaine latence, et malgré des coûts de ruptures conventionnelles importants (8 départs en 2020 en grande partie liés à des changements de vie et de région).

Du côté du bilan, les fonds propres croissent, +11,53% (1 593 761 €), notamment grâce à une forte augmentation du niveau des subventions d'investissement permise par le projet LII'Ô et un apport en quasi fonds propres de la Caisse des Dépôts et Consignation. Couplée à une légère baisse des dettes financières, elle permet une augmentation des fonds permanents de 3,56% (2 194 481 €).

On notera des produits constatés d'avance en augmentation considérable (+1011,34%, à 734861 €) qui illustre les arbitrages prudents faits pour cette année et à mettre en lien avec le fort taux de créances «clients». En effet, les produits constatés d'avance n'ont pas tous été réceptionnés en totalité.

Le Fonds de Roulement augmente (5,92%, à 804 136 €) et le Besoin en Fonds de Roulement baisse (-35,52%, à 356 404 €). Cela donne en fin d'année une amélioration de la trésorerie (+116,86%, à 447 732 €). Néanmoins, le niveau de créances augmente fortement de 56,90%. Une dégradation des délais de règlements clients est à noter (217 jours au lieu de 127) et des délais de règlements fournisseurs qui passent de 146 à 201 jours.



PARTENAIRES ET ACTEURS DU QUOTIDIEN

EN 2020, NOS ACTIONS N'AURAIENT PAS ÉTÉ POSSIBLES SANS LE SOUTIEN DE :



MERCI À TOUTES CELLES ET TOUS CEUX, SALARIÉS, STAGIAIRES, PARTICIPANTS, BÉNÉVOLES, QUI ONT CONTRIBUÉ À L'ACTIVITÉ D'HALAGE EN 2020

BOSQUILLON Sophie, CHADEVILLE Thierry, COUBARD Céline, DELADERIERE Alain, MASSE BOURGAIN Elisabeth, RICHARD Pierre, Johan, Christophe, Christian, Claudine MB, Melanie, Isaac, Myriam MB, Sarah, Michel, Ameth, Philippe FER, Dominique S, Sophie, Fatma, Sylvie, Nelly, Manu, Mr.Diallo, Edith, Eddy, Brigitte, Maria, Lydie, Florence, Jean-Marc, Mme LIU MB, Christiane, Said, Hasna, Bader, Isabelle, Eric, Abdel, Mama, Emmanuelle, Kan, Juliette, Séverine, Nickie, Dora, Bruno, Spiderman, Dominique J, Sébastien MB, Férita, Shérifa, Amina, Mathilde, Fils Chri, Valentin, Sissoko, Monique, Mohamed S, Boubakeur, Lucile, François, Christopher MB, Jacky, Léa, Souad, Aziz, Maï, Jean-François, Amadou, Denis, Nolwen, Patrice, Ahmed MB, Abdellah, Laurent, Manue, Gersendre, Hamid, Amélie MB, Said, Nishanti, Patrick, Hassan, Fatiha, Olivia, Mustapha, Adrien, Anaïs URACA, Yacine, Zahina Kenan, Simon uracca, Mme Cissé, Stéphane MB, Sofia, Aglae, Boubakar MB, Francine, Mamadou uracca, Chafia, Thibaut GV, Valery GV, Stéphanie MB, Ulrika, Sabine, Farid, Karim, Alexandre, Antoine, Charlotte, Savannah, Nicole, Bilgees, Nayée MB, Mehdi, Elise, Janina, Nisrine, Yaya, Mamadou, Lassana, Salma, Salimata, Mourad, Lamine, Clothilde, Ludivine, Audryk, Kenan, Alexander, Angela, Aïcha, ABDALLAH Abdadeen, ABDARAZAG Ibrahim, ADAM ATIM Ghandi, ADJELI YAO Philippe, AHMAD ALTAHER Abelmajeb, AHMADI Mashooquallah, AHMED MUSA Altayep, AICHE Ahcène, AKHAL Bouhalem, ALLYBUCUS Mamaad Saleem, AMDOUNI GRAMI Dorra, AUGUSTINE Fred, BAALY Abdellaziz, BALAN Ioan, BAZOLO MBANZA Noël, BEGI Bassir, BELBAGHDADI Said, BELKESSAM Larbi, BENCHABBI Salah, BENMESSAOUD Mokhtar, BONTE Ricardo, BOUHRICH Abdellah, BOUMEHDI Tawfik, BOURGNEUF Véronique, BUTEAU Nathalie, CAMUS Grégory, CHEBBAT Fahd, CHOUGRAZI Kamal, CIRPACI Adelin-lonel, COCOUA Ahouty Claude, COSTEL Mastasaru, CREUNET Philippe, DE GONZAGA Marie, DE JAEGER Fabien, DIALLO Samba, DIALLO Amadou, DJEDDI Brahim, DOHAM Mike, DRONGTOL TSANG Tenzin, DUBIN Alexandre, DUMITRU Constantin, EISENSTEIN Philippe, EL AABARI Mohamed, FETTAH Youcef, FRANCOIS John, GOKOOL Priya, GONCALVES Léa, GRAVA Léwis, GUENNICHE Ali, HADOU Mohamed, HALAS Florin, HASSAN MABROUK Mabrouk, ICARRE Eric, ISSA Ali, JALLIN Judith, JAMY NDJINKEU Roger, JEAN GILLES Guy, KADA Imad, KADI Lamouri, KEBE Madioula, KHAIRULLAH Sediqi, KHALFAOUI Mohammed, KOONGODA Krishani, KUZANUCA Wally, LEFEBVRE DE PLINVAL Marc, LEJEUNE Pascal, LOHEZIC Frederic, LOMBI KASONGO Christian, LY Madane, MAHMOUDI Abdelfettah, MANDON Héléne, MARGUERITE Philippe, MARKOS Gebrehewet, MATHIEU Nathalie, MERCHAN CHILUISA Hector, MEZIANE Arezki, MILLS Teddy, MIRA Zobir, MOCTOMEU Christelle, MOHAMMADI Murtaza, MOLDOVAN Mihaela, MOUKTAR ISSA Abdulrahim, MOUMENE Nouredine, MOUSSA ADAM Faissal, NIANGANE Fatoumata, OHOYA ETSAKA OKA Rodolphe, OMAR ADAM Anwar, OTVOS Daniel, OUHDOUCH Rachid, PATAY Marin, PAUN Adrian, POCHOLLE Jean-Louis, RAKOTOBÉ Jean, REDAOUIA Mustapha, REHAIL Soufiane, SABALI Suncar, SADAT Sayed Qiyam, SALOMAN Ananiya, SARR Malick, SARR Malick, SOUEFOU Omar, SOW Aïssatou, SUIKA Aristote, TAKUNCHI OTANG BISOING Sp, TALEB Bahri, TOURE Mariama, TSARUKYAN Rustam, TUDOR Alexandru, UHUNKPENMA Osagie, VAUGRU Yvan, VEZIN Frédéric, VU Thierry, VUE GRICOURT Sonny, WALRAEVENS Jérémy, YAHYA MOHAMMED Haroun, YOUSSEF ABDELKREM Omer, ZARA Rachid, AVRIL Patrice, BARDIN Patricia, BERDOULET Stéphane, BERNARD Audrey, BOITOUZET Nathalie, BONGAPENKA Katia, BOURAHLA El Hassan, BOUHRICH Abdallah, CANTALOUPI Antoine, CARETTE Nicolas, CHALAL Fadila, CHARLOT Cédric, CHERFAOUI Maghnia, CLARABON Sandrine, CRASQUIN Alexandre, DACHICOURT Marc, DAVENEL Yves-Marie, EMICA Charles, ENSELME Lolita, FALLETTA Caroline, FERRACCI Sébastien, FESCOURT Nicolas, FOUKAHI Mohammed, GARNIER Pierre-Emmanuel, GOMIS Magali, GRIGNON Dorine, JOSIAS Marie-Lourdes, JOVENE Julien, KHIMOUH Soraya, KOLCHEV Georgiev, LABARDE Guillaume, LAMBERT Malgorzata, LECOINTE Nicolas, MANSOURI Latifa, MEROT Clémence, PEILLON Florian, PLOUZENNEC Anne, REFORTÉL Stéphane, Rustam, ROQUES Marion, ROUXEL Pascal, SELMET Kamila, SIBY Assetou, VAUDEY Cécile, VIGNAUD Camille.